



*Paprsek, příspěvková organizace
K Čihadlu 679
679 63 Velké Opatovice*



Zpráva o činnosti za rok 2023

I. Plnění úkolů v oblasti hlavní činnosti organizace

I.1 Management

I.1.1 Základní údaje

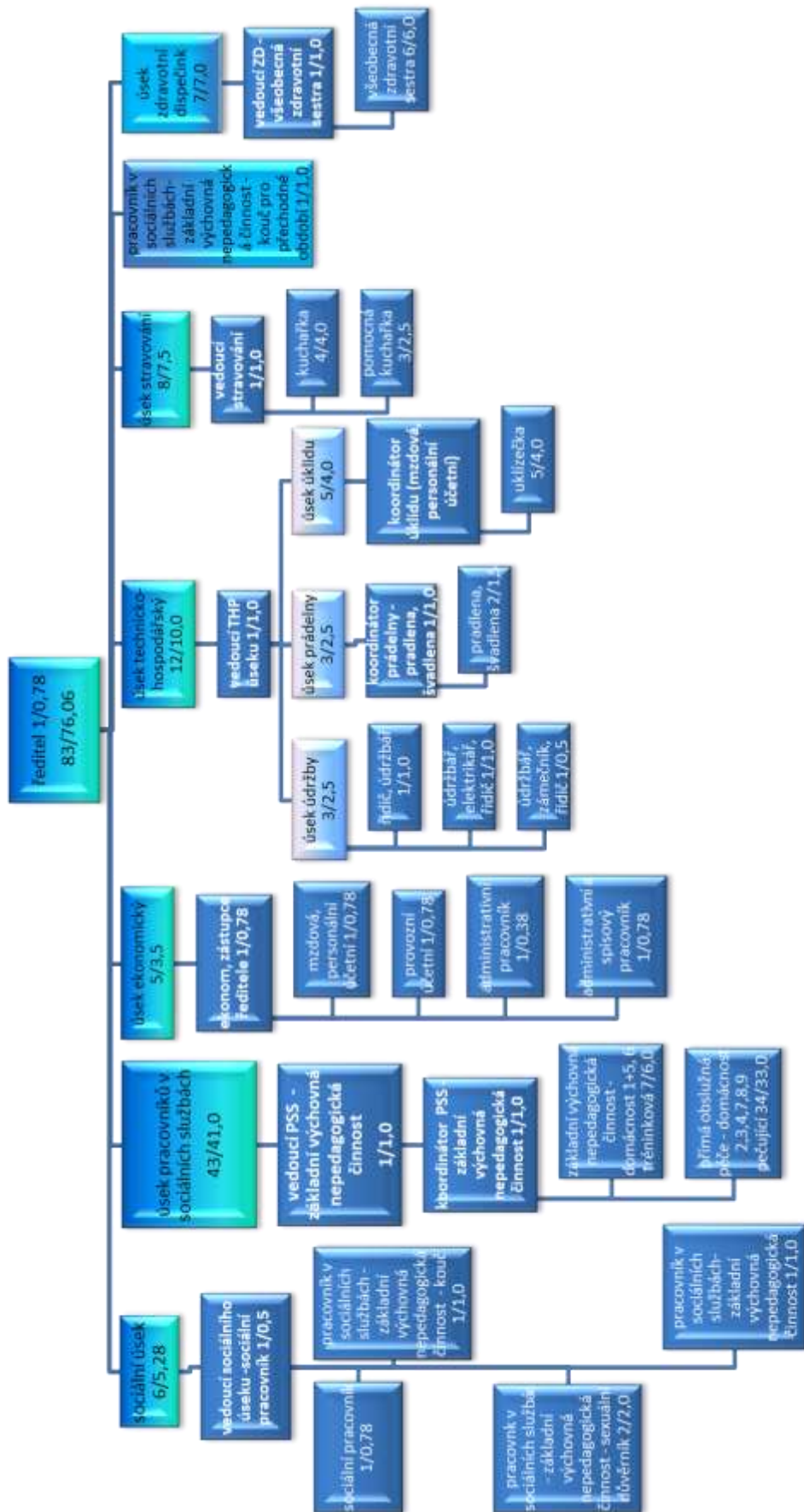
Název organizace:	Paprsek, příspěvková organizace
Adresa:	K Čihadlu 679 679 63 Velké Opatovice
IČ:	00838420
Telefon :	516 478 444
ID datové schránky:	myjk6xe
www stránky:	www.paprsek.eu
Zřizovatel:	Jihomoravský kraj
Adresa:	Žerotínovo náměstí 449/3, 601 82 Brno

I.1.2 Údaje o vedoucích zaměstnancích

Pracovní pozice vedoucích pracovníků	Jméno	e-mail, telefon
Ředitel	Bc. Marie Wetterová, MBA	reditel@paprsek.eu mobil 601 130 283
Vedoucí ekonomického úseku	Jana Dokoupilová	ekonom@paprsek.eu mobil 702 218 575
Vedoucí zdravotnického dispečinku	Dana Španělová	vrchnisestra@paprsek.eu mobil 725 433 848
Vedoucí pracovníků v sociálních službách – chráněné bydlení	Mgr. Marcela Davidová, Dis.	vedouci.chb@paprsek.eu mobil 702 218 479
Vedoucí pracovníků v sociálních službách – DOZP	Zdeněk Ducháček – dočasně pověřen zastupováním za vedoucí PSS - DOZP	koordinator.dozp@paprsek.eu mobil 739 497 663
Vedoucí stravování	Alexandra Smékalová	stravovani@paprsek.eu mobil 601 363 235
Vedoucí údržby	Miroslav Látal	udrzba@paprsek.eu mobil 702 218 578

I.1.3 Organizační schéma


Peprsek, příspěvková organizace Vešlé Opavské
 Dvůr služby - Dům pro osoby se zdravotním postižením
 Organizační schéma (84 křesel)
 Platné od: 01.01.2023
 Zdroj: pracovních úvazků: 76,09



Zpracováno: Grafemáto



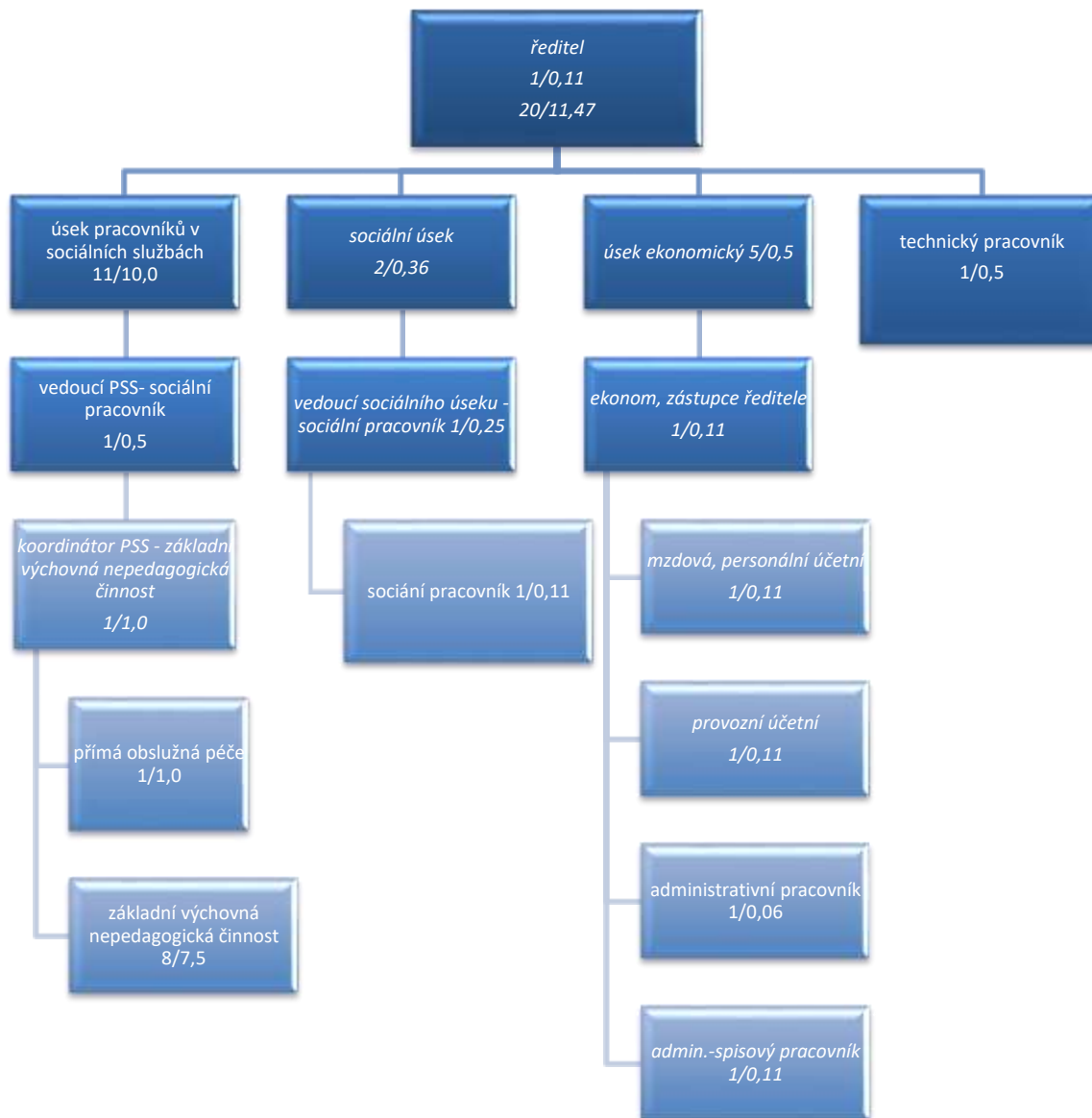
Paprsek, příspěvková organizace Velké Opatovice

Druh služby: Chráněné bydlení Velké Opatovice a Boskovice

Organizační schéma (12 klientů)

Fyzické osoby: 20 (stav platný k 31.12.2023)

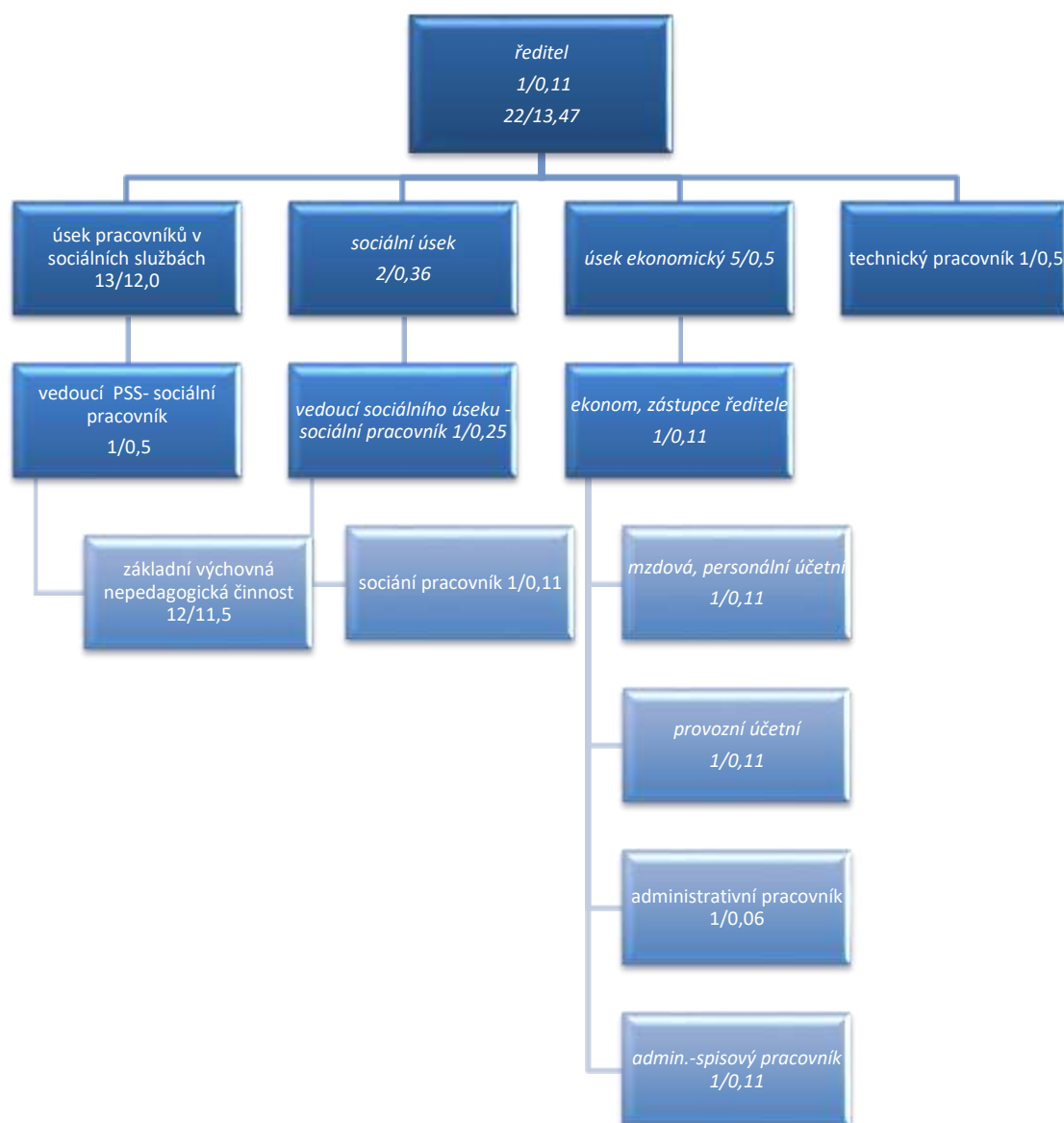
Souhrn pracovních úvazků: 11,47



Zpracoval: Chatrná Renata



Paprsek, příspěvková organizace Velké Opatovice
Druh služby: Chráněné bydlení Boskovice, Benešov
Organizační schéma (12 klientů)
Fyzické osoby: 22 (stav platný k 31.12.2023)
Souhrn pracovních úvazků: 13,47



Zpracoval: Chatrná Renata

Komentář k organizačním změnám v průběhu roku 2023

Organizační schéma DOZP

- Úsek pracovníků v sociálních službách: k 1.1.2023 - 44/42 (počet pracovníků / počet úvazků), k 15.2.2023 změna: 43/41 přechod 1 PSS- ZVNČ na sociální úsek.
- Sociální úsek: k 1.1.2023 5/4,28, k 15.2.2023 změna: 6/5,28
- Ostatní úseky v této službě zůstávají beze změny

Organizační schéma Chráněné bydlení Velké Opatovice a Boskovice a chráněné bydlení Boskovice, Benešov

- K 1.1.2023 vedoucí pracovníků v sociálních službách je zařazena na pozici základní výchovné nepedagogické činnosti.
- K 1.10.2023 změna – pracovní zařazení vedoucí pracovníků v sociálních službách – základní výchovná nepedagogická činnost na sociálního pracovníka.
- Ostatní úseky zůstávají beze změny

I.1.4 Kroky realizované k optimalizaci služeb

- Maximální snaha o dosažení vyrovnaného rozpočtu (ve spolupráci se zřizovatelem)
- Trvalá snaha o 100% naplnění obloženosti lůžek v zařízení, aktivní práce se zájemci o službu a bezodkladné provádění sociálních šetření
- Trvalý důraz na efektivní hospodaření organizace, hospodárný přístup v oblasti spotřebované energie, pohonných hmot, kancelářských potřeb, provozních prostředků na úseku prádelny i úklidu, optimalizace personálu
- Optimální nastavení úhrad za stravu a pobyt pro uživatele sociální služby DOZP i CHB
- Pravidelná komunikace s majiteli pronajímaných objektů o technických zlepšeních pronajímaných prostor (tzn. úspora na spotřebě energie, úspora vysokého nájemného)
- Pravidelná revize aktuálního zdravotního stavu uživatelů a snaha o zvýšení příspěvku na péči u klientů kde dochází k významným změnám ve zdravotním stavu majícím vliv na množství potřebné péče ze strany pečujících.
- Trvalá snaha o získávání nových podporovatelů sociální služby – sponzorské dary. Z dalších zdrojů financování jsme získali peněžní dary ve výši 141 tis. Kč a město Velké Opatovice nám poskytlo ze svého rozpočtu příspěvek ve výši 13 000 Kč na pořádání kulturních, sportovních akcí.
- Trvalá snaha zajistit další příjmy pro činnost organizace zejména dotace z evropských fondů apod. Jsme zapojeni do projektu Prostě normálně! Projekt je určen pro službu chráněné bydlení a jeho cílem je audit služeb, konzultační podpora a společná setkání organizací zapojených do projektu. Realizace projektu je v období květen 2022–prosinec 2023 a hodnota podpory je minimálně 125 tis. Kč.
- Jako další zdroje nám zdravotní pojišťovny uhradily za vykázané ošetřovatelské výkony 1 889 tis. Kč.
- Před koncem roku jsme, ve spolupráci a neziskovou organizací Centrum pro podporu transformace, podali žádost o dotaci na projekt „Jsme součástí komunity“, z dotačního programu OPZ č. 36. Náš záměr byl přijat a získali jsme další finanční zdroje na podporu transformačního procesu – práce

s klienty, podpora pracovníků a vzdělávání v celkové výši 5 932 762 Kč. Projekt bude probíhat od 1.4.2024 do 31.3.2026.

I.1.5 Informace o průběhu transformace

V souladu se Strategii transformace SS v rámci JMK máme vypracovaný rozvojový plán na další období. Pokračující proces transformace naší organizace průběžně probíhá. Během roku probíhala práce nad zpracováním a přípravou projektu pro stavební povolení u objektů Kunštát a Letovice. MPSV a zřizovateli byl předán aktualizovaný transformační plán, ve kterém byly zapracovány rozvojové aktivity na III. etapu transformace a vypracovaná studie proveditelnosti, v souladu s dlouhodobou strategií JMK. Oba dokumenty jsou schváleny jak z úrovně MPSV, tak z úrovně zřizovatele.

Poslední část roku jsme se intenzivně připravovali na otevření soc. terapeutické dílny v Letovicích, tuto soc. službu budeme provozovat od 1.1.2024 - příprava prostor, stavební úpravy, malování, vybavení nábytkem, výpočetní technikou, nastavení všech el. komunikačních systému – tf, wifi apod. 15.12.2023 proběhl den otevřených dveří.

I.1.6 Významná pozitivní reprezentace příspěvkové organizace

O činnosti našeho zařízení, o jeho poslání, cílech a směřování pravidelně informujeme jak zřizovatele, zejména každoroční zprávou o činnosti, tak veřejnost na našich webových stránkách, tak v místním a regionálním i celonárodním tisku a jiných médiích. Během druhého pololetí proběhla také již pravidelná návštěva studentů gymnázia Jevíčko, studenti se v rámci běžné výuky seznámili s běžným životem lidí s handicapem žijících ve velkokapacitním zařízení sociálních služeb a pro veřejnost jsme v rámci týdne sociálních služeb realizovali den otevřených dveří. Během roku naše zařízení navštívilo několik poskytovatelů sociálních služeb, kteří zde sbírali inspiraci a příklady dobré praxe při vlastním procesu transformace. Stejně tak naši pracovníci navštívili během roku několik sociálních služeb v rámci stáží, aby nově získané vědomosti uplatnili při transformačních krocích v naší organizaci.

Ředitelka organizace byla přizvána jako prezentující dobrou praxi na celorepublikovou konferenci pořádanou Centrem pro podporu transformace v Hradci králové, kde prezentovala své znalosti a zkušenosti před odbornou veřejností z celé ČR.

I.1.7 Zajištění příjmů z mimorozpočtových zdrojů

- peněžní dary ve výši 141 tis. Kč
- Město Velké Opatovice nám poskytlo ze svého rozpočtu příspěvek ve výši 13 000 Kč na akci „Hudební produkce, občerstvení na akce, pronájem stanů“ pro klienty
- z rozpočtu zřizovatele jsme obdrželi příspěvek s účelovým určením na podporu procesu transformace ve výši 370 tis. Kč

I.1.8 Mimořádné události

Žádná závažná událost, která by ochromila chod poskytované služby, nebo ohrozila klienty, nebo personál na životě či zdraví se neuskutečnila.

I.2. Sociální péče

I.2.1 Ubytování

	druh služby			celkem za PO
	DOZP	CHB VO + Boskovice Kapitána Jaroše	CHB Boskovice+ Benešov	
Kapacita k 31.12.2023	84	12	12	108
Počet uživatelů k 31.12.2023	82	12	12	106
z toho: věkové rozpětí 3 - 26 let	5	1	0	6
věkové rozpětí 27-65 let	48	9	7	64
věkové rozpětí 66-75 let	20	2	5	27
věkové rozpětí 76-84 let	9	0	0	9
věkové rozpětí nad 85 let	0	0	0	0
Průměrný věk klientů	59,1	48,3	57,3	54,90
Obložnost v roce 2023 v %	97,62	98,06	100,00	98,56
Počet nových klientů v roce 2023	6	2	0	8
Počet ukončení pobytu, důvod	8	2	0	10
Aktuální stav žádostí o přijetí k 31.12.2023	12	3	5	20
Evidence odmítnutých žádostí, důvod odmítnutí	7	0	0	7

Komentář:

Počet ukončení pobytu v DOZP: 5 zemřelo, 1 odešel do jiné pobytové sociální služby, 1 do PN – následně byl opět přijat, 1 odešel do CHB naší sociální služby,

Aktuální stav žádostí v DOZP: 12 vyhodnocena nepříznivá sociální situace, 0 žádosti nevyhodnoceny

Počet ukončení pobytu v CHB: 1 DOZP, 1 zemřel

Aktuální stav žádostí v CHB: 8 vyhodnocena nepříznivá sociální situace, + 0 žádosti nevyhodnoceny.

Důvod odmítnutých žádostí: nesplněna cílová skupina, umístění v jiné službě

DOZP

	počet pokojů	denní úhrada za bydlení k 31. 12.		
		v roce		
		2021	2022	2023
pokoje jednolůžkové	21	210	215	280
pokoje dvoulůžkové	15	205	210	220
pokoje třílůžkové	11	200	205	215
pokoje čtyřlůžkové	0	0	0	0
pokoje vícelůžkové	0	0	0	0

CHB Velké Opatovice + Boskovice Kpt. Jaroše

	počet pokojů	denní úhrada za bydlení k 31. 12.		
		v roce		
		2021	2022	2023
pokoje jednolůžkové	0			280
pokoje dvoulůžkové	6	210	215	280
pokoje třílůžkové	0			
pokoje vícelůžkové	0			

CHB Boskovice + Benešov

	počet pokojů	denní úhrada za bydlení k 31. 12.		
		v roce		
		2021	2022	2023
pokoje jednolůžkové	4	210	215	280
pokoje dvoulůžkové	4	210	215	280
pokoje třílůžkové				
pokoje vícelůžkové				

I.2.2 Stravování

Druh stravy	denní úhrada za stravu k 31. 12.		
	v roce		
	2021	2022	2023
šetřící	170	190	215
racionální	170	190	215
diabetická	170	190	215
bezlepková	170	190	215
enterální	57	65	65
enterální pumpou	82	0	0

I.2.3 Sociální šetření

V roce 2023 bylo provedeno 27 sociálních šetření.

I.2.4 Zvyšování kvality sociální služby

V rámci transformace, ve které je zařízení zapojeno se nepodařilo v loňském roce otevřít nové CHB ani jinou službu.

I.2.5 Kontrola a hodnocení služby

Kontroly a hodnocení služby probíhají v souladu s metodikou ke Standardu č. 15. K jejich naplnění jsou využívány poznatky z pravidelných měsíčních hodnocení klíčovými pracovníky, hodnocení plnění individuálních plánů, pravidelných porad, rozhovorů s uživateli, rozhovorů s opatrovníky a rodinami apod.

I.2.6 Kvalita a lidská práva

V roce 2023 byla evidována 1 stížnost, a to na CHB. Obsahem byla stížnost na práci pracovnice přímé péče. Stížnost byla přijata písemně a následně projednána s ředitelkou zařízení. Stížnost byla shledána důvodnou a vyřešena ukončením pracovního poměru.

I.2.7 Sociálně terapeutické, vzdělávací a aktivizační činnosti

S ohledem na naši cílovou skupinu klientů se snažíme zajišťovat profesionální služby. Naším cílem je udržet základní dovednosti a schopnosti klientů, vytvořit jim pocit bezpečí s respektováním osobnosti klienta a plnohodnotného naplnění jejich života.

K pravidelným činnostem patří nácvik jednoduchých pracovních činností, upevňování již získaných dovedností, vědomostí a návyků.

V aktivizačních místnostech jsou nabízeny následující výchovné, vzdělávací a aktivizační činnosti:

Aktivizační místnost II.NP - tkalcovská

- malování, kreslení, vybarvování na téma,
- společenské hry zaměřené na procvičení a udržení paměti, jemné motoriky a pozornosti,
- tkaní sedáků na kolíkovém stavu a příprava materiálu na tkaní
- tkaní koberců na tkalcovském stavu
- sentable – interaktivní společník (malování, hry, internet),
- zpěv při harmonice,
- drobné ruční práce,
- látka (výroba polštářů, tašek),
- vlna (výroba bambulí)
- výroba z korálek (náramky, přívěsky),
- výroba z přírodnin (šišek, mechu)

Aktivizační místnost II.NP - keramická

- aktivizační činnosti zaměřené na práci s hlínou (vykrajování, modelování, glazování),
- výroba keramiky technikou vylévání sádrových forem,
- malování, kreslení, vybarvování,
- výroba svíček,
- dřevo (výroba vařeček),
- společenské hry,
- výroba papírových briket a výrobků z papírové kaše

Aktivizační místnost v I.NP

- výroba podsedáků na kolíkovém stavu – příprava materiálu

Snoezelen

- multisenzorická místnost pro efektivní smyslovou stimulaci

Tělocvična

- pohybové hry, doprovázené hudbou (procvičování celého těla, hra s míčem)
- hraní stolního tenisu, šipek, kuželek, stolního fotbalu,
- promítání filmů a pohádek na přání

Společenská místnost v I. NP

- společné setkávání klientů
- pořádání kulturních akcí a společných setkávání při:
- posezení s katolickým farářem
- posezení s evangelickou pí. farářkou
- muzikoterapie
- animoterapie
- canisterapie
- různá hudební vystoupení
- divadelní vystoupení

Nabídka dalších činností:

- práce na zahradě – pěstování květin, zeleniny, udržování parku v zařízení
- účast na kulturních akcích (divadla, kina, vystoupení) a sportovních aktivitách (sportovní soutěže, bazén, koupaliště, pochody) v zařízení i mimo něj
- nácvik kulturních vystoupení, která reprezentují zařízení při různých příležitostech vycházky do města a okolí
- tematické výlety po ČR
- aktivní a relaxační trávení volného času v parku zařízení (fotbal, kuželky, poslech hudby, opékání párků, petanque)
- vystoupení pěvecké skupiny Paprskové trio-hra na harmoniku a zpěv

Pravidelná činnost nabízená pro uživatele:

- posezení s evangelickým farářem (každý čtvrtek)
- posezení s katolickým farářem (každou středu)
- schůzka s terapeutky z Narativu
- canisterapie
- muzikoterapie
- lamoterapie, hipoterapie v Ústupu (1x měsíčně)
- Hipoterapie a animoterapie v Hipocentrum Bělá u Jevíčka (2x měsíčně)
- ZOO koutek – celodenní péče o domácí zvířata (ovce)



Přehled akcí v roce 2023

LEDEN

- 2.1. canisterapie
- 5.1. muzikoterapie
- 10.1. lamoterapie v Ústupu
- 11.1. posezení s katolickým farářem
- 12.1. posezení s evangelickou farářkou
- 16.1. canisterapie
- 17.1. zpívání s harmonikou
- 18.1. posezení s katolickým farářem
- 19.1. posezení s evangelickou farářkou
- 24.1. zpívání s harmonikou
- 25.1. promítání filmu na přání
 - posezení s katolickým farářem
- 26.1. posezení s evangelickou farářkou
- 27.1. muzikoterapie
- 30.1. canisterapie
- 31.1. zpívání s harmonikou

ÚNOR

- 1.2. posezení s katolickým farářem
- 2.2. posezení s evangelickou farářkou
- 3.2. promítání filmu na přání
- 4.2. pochod Opatovské šmajd
- 7.2. lamoterapie v Ústupu
 - zpívání s harmonikou
- 8.2. posezení s katolickým farářem
- 9.2. posezení s evangelickou farářkou
- 10.2. muzikoterapie
 - promítání filmu na přání
- 13.2. canisterapie
- 14.2. hipoterapie, animoterapie v Bělé u Jevíčka
 - zpívání s harmonikou
- 15.2. posezení s katolickým farářem
- 16.2. posezení s evangelickou farářkou
- 17.2. promítání filmu na přání
- 21.2. hipoterapie, animoterapie v Bělé u Jevíčka
 - zpívání s harmonikou
- 22.2. posezení s katolickým farářem
- 23.2. Valentýnský ples ve Svitavách



- 24.2. muzikoterapie
 - promítání filmu na přání
- 27.2. canisterapie
- 28.2. ples v Šebetově

BŘEZEN

- 1.3. posezení s katolickým farářem
- 2.3. posezení s evangelickou farářkou
- 3.3. promítání filmu na přání
- 7.3. lamoterapie v Ústupu
- 13.3. canisterapie
- 14.3. zpívání s harmonikou
- 15.2. posezení s katolickým farářem
- 16.3. hipoterapie, animoterapie v Bělé u Jevíčka
 - posezení s evangelickou farářkou
- 17.3. promítání filmu na přání
- 20.3. muzikoterapie
- 22.3. posezení s katolickým farářem
- 23.3. posezení s evangelickou farářkou
- 24.3. kino Boskovice – film Přání k narozeninám
- 25.3. prodejní jarmark ve Velkých Opatovicích
- 27.3. canisterapie
 - návštěva kina v Šebetově
 - návštěva klientů ze Střelice u nás v zařízení
- 28.3. hipoterapie, animoterapie v Bělé u Jevíčka
- 29.3. posezení s katolickým farářem
- 30.3. posezení s evangelickou farářkou
- 31.3. prodejní jarmark v Brně na krajském úřadě Cejl



DUBEN

- 1.4. prodejní jarmark v Jaroměřicích
- 3.4. prodejní jarmark v Jevíčku
- 4.4. lamoterapie v Ústupu
 - zpívání s harmonikou
- 5.4. posezení s katolickým farářem
- 6.4. muzikoterapie
 - posezení s evangelickou farářkou
- 10.4. návštěva klientek v Šebetově na Velikonoční mrskut
- 12.4. posezení s katolickým farářem
- 13.4. posezení s evangelickou farářkou
- 14.4. muzikoterapie
- 17.4. vystoupení Paprskového Tria v Jevíčku, pořádaný MAS Jevíčko



18.4. hipoterapie, animoterapie v Bělé u Jevíčka

- zpívání s harmonikou

19.4. posezení s katolickým farářem

20.4. posezení s evangelickou farářkou

24.4. canisterapie

26.4. posezení s katolickým farářem

27.4. posezení s evangelickou farářkou

- návštěva divadla-vystoupení Malohanačky v Jevíčku v Kulturním domě

28.4. pálení čarodějnic v parku s živou hudbou, muzikoterapií a občerstvením a animoterapií a hipoterapií

KVĚTEN

2.5. lamoterapie v Ústupu

- zpívání s harmonikou

3.5. společný fotbalový trénink

4.5. den pro region s Rehau - úklid zahrady a zookoutku

5.5. hipoterapie, animoterapie v Bělé u Jevíčka

- kino Boskovice – film Ostrov

10.5. společný fotbalový trénink

- posezení s katolickým farářem

11.5. muzikoterapie

- posezení s evangelickou farářkou

16.5. zpívání s harmonikou

17.5. posezení s katolickým farářem

18.5. úklid zahrady

- posezení s evangelickou farářkou

- výlet Vernířovice, Velké Losiny

19.5. promítání filmu na přání

22.5. canisterapie

26.5. muzikoterapie

30.5. lamoterapie v Ústupu

31.5. hipoterapie a animoterapie v Bělé u Jevíčka

- posezení s katolickým farářem



ČERVEN

1.6. muzikoterapie

- výlet do Moravské Třebové na slavnostní vyřazení žáků Vojenské střední školy

5.6. canisterapie

- výlet Dinopark Vyškov

6.6. sportovní den v naší zahradě

- zpívání s harmonikou

- 7.6. výlet hromadnou dopravou do Boskovic
 - výlet do Sloupu
- 9.6. kino Boskovice – film Bud' chlap!
- 10.6. prodejní jarmark svátky řemesel v Kunštátě
 - den otevřených dveří v Šebetově, vystoupení Paprskového tria
- 11.6. prodejní jarmark svátky řemesel v Kunštátě
- 12.6. animoterapie v zařízení
- 13.6. muzikoterapie
- 14.6. posezení s katolickým farářem
- 15.6. posezení s evangelickou farářkou
- 18.6. Majáles v naší zahradě
- 19.6. canisterapie
- 20.6. hipoterapie, animoterapie v Bělé u Jevíčka
- 22.6. posezení s evangelickou farářkou
- 23.6. muzikoterapie
- 26.6. hipoterapie, animoterapie v Bělé u Jevíčka
- 28.6. oldies párty v Šebetově



ČERVENEC

- 3.7. canisterapie
- 11.7. hudební vystoupení Pedro Hurdes
- 13.7. lamoterapie v Ústupu
- 17.7. canisterapie
- 18.7. hipoterapie, animoterapie v Bělé u Jevíčka
- 20.7. návštěva koupaliště v Chornicích
- 21.7. muzikoterapie
- 25.7. hipoterapie, animoterapie v Bělé u Jevíčka
- 28.7. muzikoterapie
- 29.7. Malohanácký harmonikář v Jevíčku
- 31.7. canisterapie



SRPEN

- 1.8. lamoterapie v Ústupu
- 7.8. návštěva CHB Benešov a zpívání s harmonikou
- 8.8. hipoterapie, animoterapie v Bělé u Jevíčka
- 14.8. canisterapie
- 22.8. hipoterapie, animoterapie v Bělé u Jevíčka
- 24.8. muzikoterapie
- 25.8. prodejní akce Boskovicko sobě
- 28.8. canisterapie
- 29.8. hudební vystoupení Pedro Hurdes

ZÁŘÍ

- 6.9. posezení s katolickým farářem
- 7.9. muzikoterapie
 - posezení s evangelickou farářkou
- 8.9. kino Boskovice – film Život pro samouky
 - animoterapie v zařízení – z projektu Ježíškova vnoučata
- 11.9. canisterapie
- 13.9. posezení s katolickým farářem
- 14.9. výlet do Boskovic – oslava narozenin na CHB
 - posezení s evangelickou farářkou
- 15.9. animoterapie v zařízení
- 18.9. návštěva Diakonie Letovice
- 20.9. posezení s katolickým farářem
- 22.9. výlet do Moravské Třebové, účast na slibu žáků 1. ročníku Vojenské střední školy
- 25.9. canisterapie
- 26.9. hipoterapie, animoterapie v Bělé u Jevíčka
- 27.9. posezení s myslivci na myslivně a opékání párků
 - posezení s katolickým farářem



ŘÍJEN

- 3.10. lamoterapie v Ústupu
- 5.10. posezení s myslivci na myslivně a opékání párků
- 6.10. vystoupení – kamarádi papoušci – živé vystoupení s papoušky
- 9.10. canisterapie
 - výlet do Kroměřížských zahrad
- 10.10. hipoterapie, animoterapie v Bělé u Jevíčka
- 11.10. posezení s katolickým farářem
- 12.10. posezení s evangelickou farářkou
- 15.10. návštěva ochotnického divadla v zařízení s pohádkou Jak rozmluvit princeznu
- 17.10. lamoterapie v Ústupu
- 18.10. posezení s katolickým farářem
- 19.10. muzikoterapie
 - posezení s evangelickou farářkou
- 20.10. animoterapie v zařízení – z projektu Ježíškova vnoučata
- 27.10. promítání filmu na přání

LISTOPAD

- 1.11. posezení s katolickým farářem
- 2.11. posezení s evangelickou farářkou
- 3.11. promítání filmu na přání
- 6.11. canisterapie
- 7.11. výlet do Zbýšova u Brna a Klentnice
- 8.11. posezení s katolickým farářem
- 9.11. muzikoterapie
 - posezení s evangelickou farářkou



- 10.11. animoterapie v zařízení – z projektu Ježíškova vnoučata
- 15.11. posezení s katolickým farářem
- 16.11. posezení s evangelickou farářkou
- 23.11. setkání seniorů ve Velkých Opatovicích
- 25.11. prodejní jarmark v Jaroměřicích
- 28.11. hipoterapie, animoterapie v Bělé u Jevíčka
- 29.11. posezení s katolickým farářem
- 30.11. posezení s evangelickou farářkou

PROSINEC

- 2.12. prodejní jarmark ve Velkých Opatovicích a Kunštátě
- 3.12. prodejní jarmark v Jevíčku
- 4.12. canisterapie
- 5.12. prodejní jarmark na krajském úřadě v Brně
- Mikuláš v zařízení
- 7.12. prodejní jarmark na krajském úřadě v Brně - Cejl
- 8.12. Paprskový ples
- 12.12. lamoterapie v Ústupu
- 15.12. slavnostní otevření STD Letovice
- 19.12. hipoterapie, animoterapie v Bělé u Jevíčka
- vánoční koledování učitelé ZUŠ Velké Opatovice
- 20.12. promítání filmu na přání



I.3. Zdravotní péče a rehabilitace

I.3.1 Zajištění lékařské péče

Zdravotní péče klientů je zajištěna kvalifikovaným zdravotním personálem na úseku zdravotního dispečinku, který je k dispozici v nepřetržitém provozu. Tým tvoří odborně vzdělaný personál, který si prohlubuje znalosti účastí na vzdělávacích aktivitách.

Lékařská péče je zajištěna lékařským sdružením Všeobecný lékař s.r.o. u něhož jsou naši klienti registrováni. Pravidelně 1x týdně do zařízení dochází lékař, případně je možná telefonická konzultace, či navštívit nejbližší ordinaci Všeobecného lékaře s.r.o. V případě čerpání řádné dovolené je vždy k dispozici zastupující lékař. Mimo ordinární hodiny je akutní stav klienta vyžadující lékařské ošetření řešen cestou RZP, kterou přivolá službu konající zdravotní sestra. Součástí lékařské péče jsou pravidelné preventivní prohlídky a očkování. Pro klienty zajištěn předpis užívané medikace, inkontinenční pomůcky jsou po domluvě s lékařem objednány v našem zařízení.

Preventivní zubní prohlídka probíhá 1x ročně v našem zařízení. Ošetření následně probíhá v zubní ambulanci.

Objednávání a doprovody klientů do specializované ambulance zajišťuje personál zdravotního dispečinku. V případě tréninkových domácností je doprovod zajištěn personálem POP.

Zařízení 1x měsíčně navštěvuje lékařka psychiatrické ambulance, která zajišťuje pravidelné kontroly klientů.

Naše zařízení spolupracuje s nutriční terapeutkou, která do zařízení dochází 1x za 3 měsíce a zajišťuje nutriční podporu klientů.

V případě ošetřování kožních defektů spolupracujeme s externí sestrou a lékařem pro hojení ran.

I.3.2 Vykazování výkonů za zdravotnickou péči

Poskytování a úhrada zdravotní péče je smluvně ošetřena se Všeobecnou zdravotní pojišťovnou, VOZP a ČPZP. Vykázané výkony jsou pojišťovnou hrazeny měsíčně na základě předložené faktury.

Tržby od zdravotních pojišťoven viz. příloha Tabulka č.1

I.3.3 Rehabilitace

Rehabilitační péče je prováděna pracovníky přímé obslužné péče a zdravotnickým personálem, s možným využitím rehabilitačních a polohovacích pomůcek. Součástí týmu sdružení Všeobecný lékař s.r.o jsou dvě zdravotní sestry, které denně provádí s klienty rehabilitační cvičení. Klienti využívají nově zakoupeného Motomedu, na kterém mohou procvičovat a posilovat končetiny. 1x týdně mohou klienti využívat služeb certifikovaného maséra, který navštěvuje naše zařízení.

V případě nutnosti intenzivní rehabilitace je péče poskytována ambulantně nebo za hospitalizace v zařízeních k tomu určených.

I.3.4 Tržby od zdravotních pojišťoven v roce 2023

Tržby za nasmlouvané výkony za poskytnutí zdravotní péče u jednotlivých zdravotních pojišťoven v roce 2023									celkem
Kapitola 913 - všeobecná sestra v sociálních službách název kódu	číslo kódu	VZP 111	ZPMV 211	OZP 207	VOZP 201	ČPZP 205	RBP 213	ZP ŠKODA 209	
Zavedení nebo ukončení odborné zdrav. péče, adm. činnost	6611								0,00
Ošetřovatelská intervence	6613	1 391 090,28			54 400	65 105,92			1 510 596,2
Komplex - odběr biolog. materiálu ...	6621	1 302,00				44,8			1 346,8
Aplikace léčebné terapie ...	6623	122,76				5,12			127,88
Příprava a aplikace ordinované infúzní terapie ...	6625								0,00
Aplikace inhalační léčebné terapie, oxygenoterapie	6627								0,00
Péče o ránu	6629	159,96							159,96
Komplex - klyзма, laváže, ošetření perm. katetrů ...	6631	93							93
Zavádění nasogastrické sondy	6633								0,00
Komplex - vyšetření stavu pacienta přístr. tech. ...	6635	1 668,42							1 668,42
Nácvik a zaučování aplikace inzulinu	6637								0,00
Ošetření stomií	6639	23 180,25							23 180,25
Bonifikační kód za práci zdr.sestry od 22 - 6 hod.	6645	58,59							58,59
Bonifikační kód za práci zdr.sestry v době prac. volna	6649	129 503,43			3 494,4	6 182,4			139 180,23
Aplikace léků neinvazivní cestou	6620	16 974,36			800	931,84			18 706,6
Celkem tržby od zdravotní pojišťovny		1 564 153,05	0,00	0,00	58 346,10	70 661,60	0,00	0,00	1 693 160,75
vykazované výkony organizací		1 564 153,05			58 694,4	72 270,08			1 695 117,53
rozdíl neproplacených výkonů		0,00	0,00	0,00	348,3	1608,48	0,00	0,00	1956,78
Počet zdravotnického personálu:	7	počet uživatelů			84				

Komentář - zda byl během roku nasmlouván pojišťovnou a proplácen nový kód za zdravotnické výkony

Tabulka č.1

II. Plnění úkolů v personální oblasti

II.1. Struktura a počty zaměstnanců dle jednotlivých kategorií - pohyb zaměstnanců v roce 2023

kategorie	platová třída k 1.1. 2023	změna třídy v průběhu roku	počet zaměstnanců (fyzický)	změna počtu zaměstnanců		průměrný přepočtený stav zaměstnanců za celý rok
				přírůstky	úbytky	
ředitel	12		1			1
ekonom	10		1	1		1,25
provozní účetní	8		1			1
technický pracovník	8		2			2
mzdový účetní, personalista	10		1			1
manažer kvality						0
administrativní a spisový pracovník	7		2			1,5
THP celkem			8	1	0	7,75
všeobecná sestra bez odborného dohledu	10		8			6,83
všeobecná sestra						0
nutriční terapeut						0
fyzioterapeut						0
masér						0
ošetřovatel						0
sanitář						0
zdravotničtí pracovníci celkem			8	0	0	6,83
vychovatel						0
pedagogičtí pracovníci celkem			0	0	0	0
pracovník v soc. službách - nepedagogická,	7,8		37			33,87
pracovník v soc. službách - přímá obslužná	5		37			35,26
pracovník v soc. službách - asistenční služby						0
sociální pracovník	10		2	1		2,25
pracovníci v sociálních službách celkem			76	1	0	71,38
kuchař	5,6		4			4
pomocný kuchař	4		3			2,5
provozář	8		1			1
pradlena						0
krejčí	4		3	1		2,62
uklízečka	2		5			4
řidič	6		1			1
údržbář (zámečnický, elektrikář, řidič...)	5		2	1	1	1,5
skladník						0
vrátný						0
ostatní, výše neuvedení						0
provozní zaměstnanci celkem			19	2	1	16,62
CELKEM zaměstnanci			111	4	1	102,58

II.2 Čerpání mzdových prostředků podle jednotlivých složek platu

údaje v Kč

Mzdové prostředky		rok 2022	rok 2023	rozdíl
1		a	b	b - a
platový tarif		26 651 142	27 920 619	1 269 477
příplatek za vedení		659 295	746 197	86 902
zvláštní příplatky	skupina I.		0	0
	skupina II.	403 920	412 074	8 154
	skupina III.			
	skupina IV.	789 983	785 424	-4 559
osobní příplatek		4 598 642	5 444 219	845 577
příplatek za noční práci		861 208	885 724	24 516
příplatky za soboty a neděle		1 699 849	1 767 422	67 573
příplatek za svátek *				0
práce přesčas		27 518	2 492	-25 026
příplatek za dělenou směnu				0
odměna za pracovní pohotovost				0
odměny mimořádné		1 917 597	1 255 685	-661 912
odměny k životnímu výročí		55 000	80 000	25 000
náhrady platu		5 918 452	6 085 633	167 181
OON**	odstupné	60 849	0	-60 849
	DPP	200 030	131 768	-68 262
	DPČ	264 515	169 743	-94 772
Celkem		44 108 000	45 687 000	1 579 000
Stanovený objem prostředků na platy		44 108 000	45 687 000	1 579 000
rozdíl čerpání		0	0	0
krytí případného přečerpání mzdového				
evidenční počet zaměstnanců	stav k 1.1. příslušného roku	99,00	103,00	4,00
	<i>plánované zvýšení zaměstnanců</i>	6		-6
	<i>skutečné navýšení zaměstnanců</i>	2,5	0	-2,5
	stav k 31.12.	101,5	103	1,5

*V případě čerpání příplatku za svátek uvést zdůvodnění, proč nebylo možné poskytnout zaměstnanci náhradní volno za svátek.

Uvést u kterých funkcí byl příplatek vyplacen.

**uvedte komentář k vyplaceným OON

použité zkratky: DPP - dohoda o provedené práci
DPČ - dohoda o pracovní činnosti

Komentář k vyplaceným OON za rok 2023

OON:

DPP:

- Nutriční terapeut: březen, červen, prosinec: 1. 853,-
- PSS-ZVNČ: zástup za pracovní neschopnost: červen - červenec: 39. 100,-
- PSS-POP: zástup za pracovní neschopnost: srpen: 13. 090,-
- Prádelna: zástup za překážky na straně zaměstnanců: červenec - září: 37. 200,-
- Prádelna: výpomoc – prosinec: 9. 600,-
- Úklid: zástup za pracovní neschopnost: září - říjen: 2. 365,-
- Údržba: projektové práce – prosinec: 28. 560,-

DPČ:

Klienti:

Úsek prádelny: leden - prosinec: 73. 505,-

Úsek úklidu: leden - prosinec: 78. 694,-

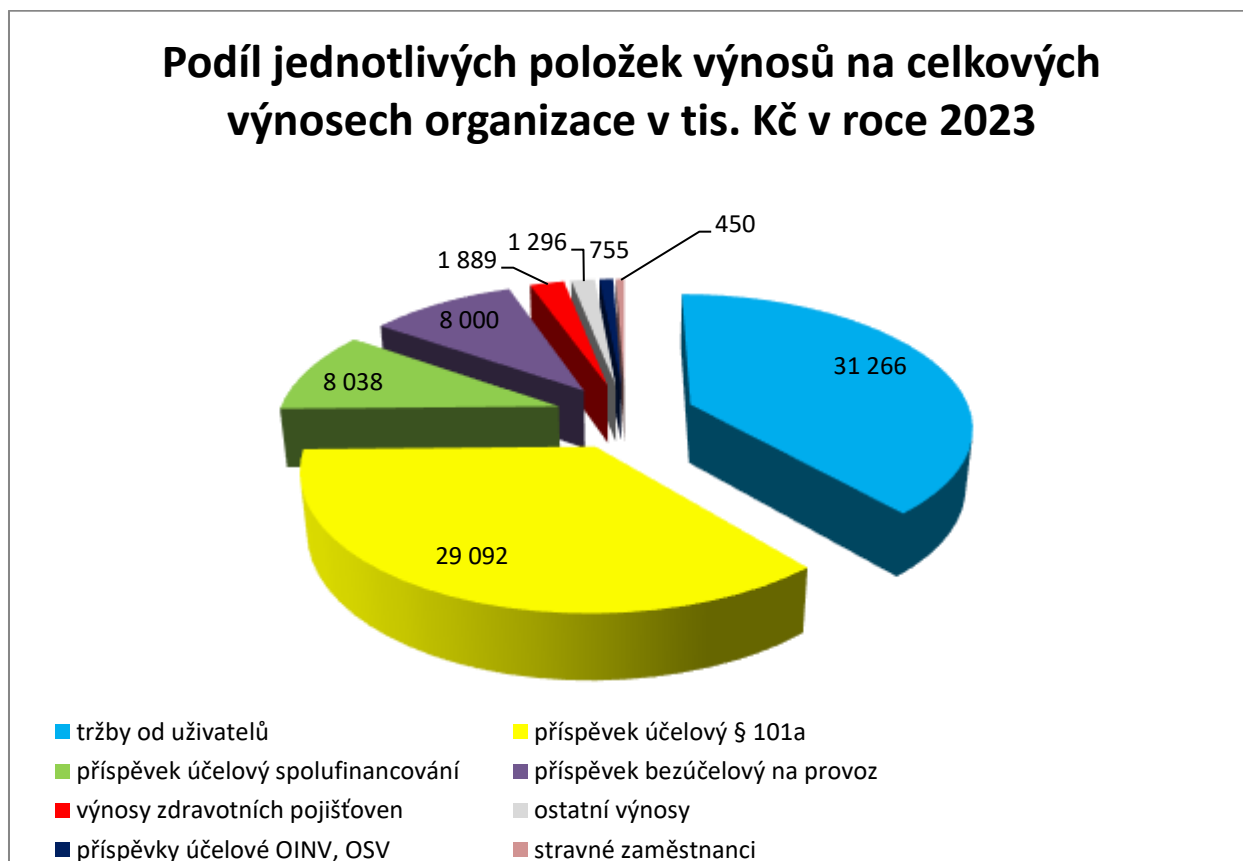
Úsek údržby: leden – prosinec: 17. 544,-

II. 3 Úvazky pracovníků

druh služby	počet úvazků v přímé péči (PP)	počet úvazků v nepřímé péči (NP)	počet uživatelů	poměr PP/NP	počet zdravotnických pracovníků	celkový počet úvazků ve službě
domov pro seniory						0
domov se zvláštním režimem						0
domov pro osoby se zdravotním postižením	49,28	22,62	84	69/31	6	77,9
týdenní stacionář						0
chráněné bydlení Boskovice a Benešov	12,36	1,19	12	91/9		13,55
chráněné bydlení Velké Opatovice, Boskovice	10,36	1,19	12	90/10		11,55
příspěvková organizace celkem						103

III. Plnění úkolů v oblasti hospodaření

III.1 Výnosy – graf



III.1.1 Rozbor plných úhrad viz. tabulka

Název služby: Paprsek, příspěvková organizace Velké Opatovice

Druh služby: domov pro osoby se zdravotním postižením

Úhrada od uživatelů skutečnost 2022		Úhrada od uživatelů skutečnost 2023		
text	skutečnost k 31.12.2022	text	skutečnost k 31.12.2023	rozdíl
Plná úhrada za ubytování a poskytnutí stravy	11 028	Plná úhrada za ubytování a poskytnutí stravy	12 370	1 342
Rozdíl mezi plnou a sníženou úhradou za ubytování a stravu	282	Rozdíl mezi plnou a sníženou úhradou za ubytování a stravu	281	-1
Vratka za nepřítomnost	79	Vratka za nepřítomnost	123	44
Skutečná úhrada za ubytování a stravu celkem	10 667	Plánovaná úhrada za ubytování a stravu celkem	11 966	1 299
Počet uživatelů se sníženou úhradou	34	Počet uživatelů se sníženou úhradou	28	-6
Průměrný počet uživatelů s 1. stupněm závislosti	2	Průměrný počet uživatelů s 1. stupněm závislosti	3	1
Průměrný počet uživatelů s 2. stupněm závislosti	12	Průměrný počet uživatelů s 2. stupněm závislosti	12	0
Průměrný počet uživatelů s 3. stupněm závislosti	22	Průměrný počet uživatelů s 3. stupněm závislosti	22	0
Průměrný počet uživatelů s 4. stupněm závislosti	48	Průměrný počet uživatelů s 4. stupněm závislosti	46	-2
Průměrný důchod	14 670	Průměrný důchod	15 803	1133
Stanovená kapacita zařízení	84	Stanovená kapacita zařízení	84	0
Obloženost v %	99,31	Obloženost v %	97,62	-1,69

Název služby: Paprsek, příspěvková organizace Velké Opatovice

Druh služby: chráněné bydlení

Úhrada od uživatelů skutečnost 2022		Úhrada od uživatelů skutečnost 2023		
text	skutečnost k 31.12.2022	text	skutečnost k 31.12.2023	rozdíl
Plná úhrada za ubytování a poskytnutí stravy	912	Plná úhrada za ubytování a poskytnutí stravy	1 109	197
Rozdíl mezi plnou a sníženou úhradou za ubytování a stravu	0	Rozdíl mezi plnou a sníženou úhradou za ubytování a stravu	0	0
Vratka za nepřítomnost	0	Vratka za nepřítomnost	0	0
Skutečná úhrada za ubytování a stravu celkem	912	Plánovaná úhrada za ubytování a stravu celkem	1 109	197
Počet uživatelů se sníženou úhradou	0	Počet uživatelů se sníženou úhradou	0	0
Průměrný počet uživatelů s 1. stupněm závislosti	2	Průměrný počet uživatelů s 1. stupněm závislosti	2	0
Průměrný počet uživatelů s 2. stupněm závislosti	6	Průměrný počet uživatelů s 2. stupněm závislosti	5	-1
Průměrný počet uživatelů s 3. stupněm závislosti	4	Průměrný počet uživatelů s 3. stupněm závislosti	5	1
Průměrný počet uživatelů s 4. stupněm závislosti	0	Průměrný počet uživatelů s 4. stupněm závislosti	0	0
Průměrný důchod	14 842	Průměrný důchod	14 328	-514
Stanovená kapacita zařízení	12	Stanovená kapacita zařízení	12	0
Obloženost v %	98,56	Obloženost v %	98,06	-0,5

Název služby: Chráněné bydlení Boskovice a Benešov

Druh služby: chráněné bydlení

Úhrada od uživatelů skutečnost 2022		Úhrada od uživatelů skutečnost 2023		
text	skutečnost k 31.12.2022	text	skutečnost k 31.12.2023	rozdíl
Plná úhrada za ubytování a poskytnutí stravy	924	Plná úhrada za ubytování a poskytnutí stravy	1 130	206
Rozdíl mezi plnou a sníženou úhradou za ubytování a stravu	0	Rozdíl mezi plnou a sníženou úhradou za ubytování a stravu	0	0
Vratka za nepřítomnost	0	Vratka za nepřítomnost	0	0
Skutečná úhrada za ubytování a stravu celkem	924	Plánovaná úhrada za ubytování a stravu celkem	1 130	206
Počet uživatelů se sníženou úhradou	0	Počet uživatelů se sníženou úhradou	0	0
Průměrný počet uživatelů s 1. stupněm závislosti	0	Průměrný počet uživatelů s 1. stupněm závislosti	0	0
Průměrný počet uživatelů s 2. stupněm závislosti	5	Průměrný počet uživatelů s 2. stupněm závislosti	5	0
Průměrný počet uživatelů s 3. stupněm závislosti	6	Průměrný počet uživatelů s 3. stupněm závislosti	6	0
Průměrný počet uživatelů s 4. stupněm závislosti	1	Průměrný počet uživatelů s 4. stupněm závislosti	1	0
Průměrný důchod	14 599	Průměrný důchod	15 879	1280
Stanovená kapacita zařízení	12	Stanovená kapacita zařízení	12	0
Obloženost v %	99,82	Obloženost v %	100	0,18

III.1.2 Příspěvek na péči

DOZP

Stupeň závislosti	Částka	Počet klientů
Lehká závislost	880	3
Středně těžká závislost	4 400	12
Těžká závislost	12 800	22
Úplná závislost	19 200	45
Celkem		82

CHB Velké Opatovice + Boskovice

Stupeň závislosti	Částka	Počet klientů
Lehká závislost	880	3
Středně těžká závislost	4 400	4
Těžká závislost	12 800	5
Celkem		12

CHB Boskovice + Benešov

Stupeň závislosti	Částka	Počet klientů
Středně těžká závislost	4 400	5
Těžká závislost	12 800	6
Úplná závislost	19 200	1
Celkem		12

Výnosy z příspěvku na péči - DOZP	14 686 669,00
Výnosy z příspěvku na péči – CHB Velké Opatovice	962 889,00
Výnosy z příspěvku na péči – CHB Boskovice + Benešov	1.411 782,00
Celkem	17.061 340,00

III.1.3 Příjem za fakultativně poskytovanou službu

Na základě zákona č. 108/2006 Sb., o sociálních službách, v platném znění jsou vedle základních činností při poskytování sociální služby fakultativně zajišťovány další činnosti:

- doprava uživatelů pro soukromé účely
- poplatky za používání vlastního elektrického spotřebiče (služba DOZP)

Za rok 2023 činily příjmy za fakultativně poskytovanou službu celkem 60 266 Kč.

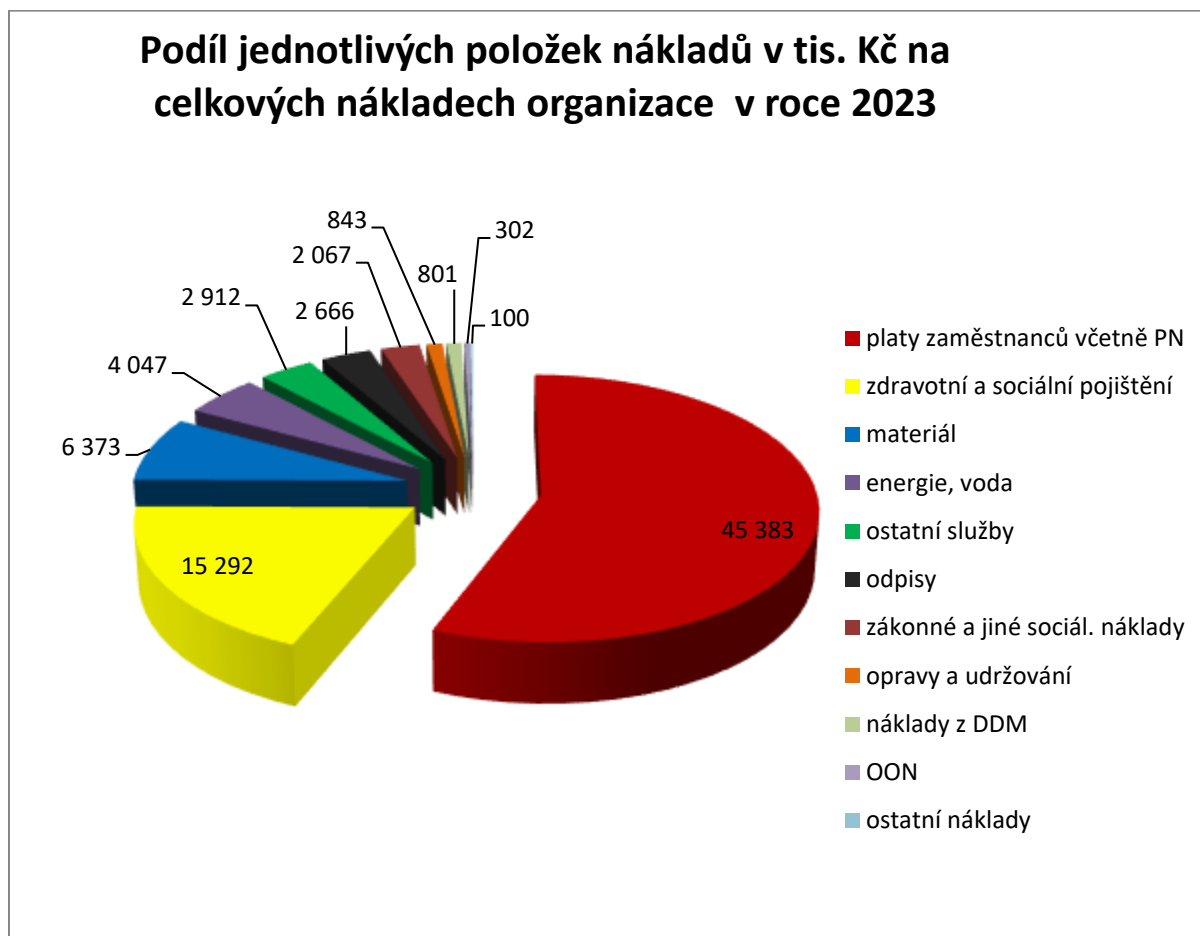
III.1.4 Tržby od zdravotních pojišťoven

Výnosy za výkony poskytované zdravotní péče	1.889 130 Kč
---	--------------

III.1.5 Rozdíl mezi plnými a sníženými úhradami

Průměrná měsíční výše rozdílu mezi plnými a sníženými úhradami za pobyt uživatelů ve službě DOZP je vyčíslena na 23 455 Kč, ve službě CHB hradí všichni uživatelé plnou úhradu. Průměrný počet uživatelů se sníženou úhradou za pobyt ve službě DOZP je 28.

III.2 Náklady – graf



III.2.1 Náklady vynaložené na transformaci sociálních služeb

Z rozpočtu zřizovatele jsme obdrželi účelový příspěvek na provoz na „Podporu procesu transformace“ ve výši 370 000 Kč. Současně byl vyčerpán zbytek účelového příspěvku z roku 2022 ve výši 264 186 Kč.

Čerpání ve sledovaném roce:

Studie proveditelnosti k transformačnímu plánu	72 600 Kč
Terapeutické setkání – příprava na přechod do komunity	384 224 Kč
Semináře	69 000 Kč
Supervize a psychologické poradenství	94 000 Kč
Propagační a reklamní činnost	5 182 Kč
Cestovné - školení	9 180 Kč
Celkem	634 186 Kč

III.2.2 Nákladovost na lůžko

DOZP

Průměrné měsíční náklady na lůžko	62 857 Kč
z toho: neinvestiční náklady	62 595 Kč
investiční náklady	262 Kč

CHB VO+ BO

Průměrné měsíční náklady na lůžko	54 648 Kč
z toho: neinvestiční náklady	54 648 Kč

CHB BO+BE

Průměrné měsíční náklady na lůžko	68 204 Kč
z toho: neinvestiční náklady	68 204 Kč

III.3. Dotace a příspěvky

V roce 2023 byly organizaci poskytnuty následující příspěvky a dotace:

Poskytovatel dotace/ příspěvku	Účel dotace/příspěvku	I/ P	Poskytnutá částka v Kč	Vyčerpaná částka v Kč	Komentář
Jihomoravský kraj, OSV	Účelově určený příspěvek na provoz v rámci vyrovnávací platby - § 101a	P	29 092 000	29 092 000	
Jihomoravský kraj, OSV	Účelově určený příspěvek na provoz v rámci vyrovnávací platby - spolufinancování	P	8 038 000	8 038 000	
Jihomoravský kraj, OSV	Příspěvek na provoz bez účelového určení	P	8 000 000	8 000 000	
Jihomoravský kraj, OINV	Obnova základního vybavení kuchyně	P	197 000	r. 2022 75 740,61 r. 2023 121 259,39	doba použitelnosti do 31.12.2023
Jihomoravský kraj, OSV	Podpora procesu transformace	P	400 000	r. 2022 135 814 r. 2023 264 186	doba použitelnosti do 30.6.2023
Jihomoravský kraj, OSV	Podpora procesu transformace	P	370 000	370 000	
Město Velké Opatovice	Hudební produkce, občerstvení na akce, pronájem stanů	P	13 000	13 000	
Jihomoravský kraj, OINV	Pergola do zahrady	I	500 000		doba použitelnosti do 31.12.2024

IV. Inventarizace majetku a závazků

Inventarizace byla provedena v souladu se zákonem č. 563/1991 Sb., o účetnictví, ve znění pozdějších předpisů, a vyhláškou č. 270/2010 Sb., o inventarizaci majetku a závazků, ve znění pozdějších předpisů, a vnitřní organizační směrnicí č. 24 „Inventarizace majetku a závazků“.

Příkazem ředitele č. 1/2023 ze dne 27.3.2023 byla jmenována ústřední inventarizační komise, sestaven Plán inventur na rok 2023 a určeny dílčí inventarizační komise.

Inventury byly zahájeny 30. 11. 2023 a ukončeny 24. 1. 2024.

Z výsledků inventarizace za rok 2023 vyplývá, že nebyly zjištěny žádné inventarizační rozdíly.

V. Kontrolní činnost

V.1 Vyhodnocení ročního plánu kontrolní činnosti

Kontrolní činnost v organizaci řeší organizační směrnice č. 38 Kontrolní systém. Účelem směrnice je stanovit odpovědnost za jednotlivé úseky finanční kontroly a upřesnit některé postupy jednotlivých zaměstnanců organizace při provádění kontrolní činnosti.

Schvalovacími postupy řídicí kontroly vykonávanými v působnosti příkazce operace, správce rozpočtu a hlavního účetního se zajišťuje předběžná kontrola operací.

Ředitelem organizace je stanoven plán kontrolní činnosti, který obsahuje zaměření kontroly, určení pracovníka odpovědného za provedení kontroly a četnost kontrol. Pracovníci odpovědní za provedení kontroly provedou záznam o kontrole do Protokolu o provedené kontrole. Protokol o provedené kontrole obsahuje datum kontroly, kdo kontrolu provedl, zaměření kontroly, kontrolní zjištění, nápravná opatření, podpis.

Nedostatky zjištěné při výkonu řídicí kontroly zaměstnanci organizace odstraňují v rámci možností již v průběhu kontroly. U nedostatků závažnějšího charakteru je kontrolní pracovník povinen informovat o nedostatku ředitele organizace. Ředitel navrhne opatření k nápravě.

Z výsledků finančních kontrol za rok 2023 vyplývá, že v organizaci nebyly zjištěny žádné závažné nedostatky. Drobné nedostatky byly odstraněny v průběhu kontrol.

VI. Základní ekonomické údaje

Údaje z rozvahy k 31.12.2023		tis. Kč
Aktiva celkem		166 502
Stálá aktiva		159 167
z toho	Dlouhodobý nehmotný majetek	66
	Dlouhodobý hmotný majetek	159 101
Oběžná aktiva		7 335
z toho	Zásoby	571
	Krátkodobé pohledávky	922
	Krátkodobý finanční majetek	5 842
Pasiva celkem		166 502
Vlastní kapitál		160 966
z toho	Jmění účetní jednotky	159 493
	Fondy účetní jednotky	1 470
	Výsledek hospodaření	3
Cizí zdroje		5 536
z toho	Dlouhodobé závazky	0
	Krátkodobé závazky	5 536

Velké Opatovice 26.2.2024

Bc. Marie Wetterová, MBA

ředitel