

# POČTENÍČKO

*chvilka na kafičko*

3. vydání / 2019

## ÚVODNÍ SLOVO

### PODZIM A ZIMA V PAPERSKU

**Začátek podzimu a zimy v našem zařízení bude v letošním roce zejména v duchu dlouhodobě připravovaných a postupně realizovaných změn.**

V listopadu bude zahájena 1. etapa rekonstrukce sociálního zařízení v ubytovací části objektu. Tato dvouetapová stavební úprava zásadním způsobem zasáhne do provozu domova. V říjnu dojde postupně k přestěhování klientů do nových pokojů. Budou si muset zvyknout na nové prostředí, spolubydlíci a částečně i na změny v organizaci oddělení. Bude nezbytně nutná velmi úzká spolupráce personálu i rodinných příslušníků, abychom společně období přestavby zvládli. Zbytečné negativní emoce zdárné realizaci nepomohou, proto všechny žádám o profesionalitu a trpělivost. Objekt rekonstrukci nezbytně potřebuje a jiným způsobem zrealizovat nejde. První oddělení se po dokončené rekonstrukci rozdělí na tři domácnosti po čtyřech uživatelích ve dvoulůžkových pokojích a dvě domácnosti s maximálně třílůžkovými pokoji. Každá domácnost bude mít vlastní kuchyňský a jídelní kout a společenskou místnost. Což zajistí klientům větší soukromí a pohodlí. Bude to náročné období pro všechny. Proto jsem v tomto čísle Počteníčka požádala vedoucí DOZP a vedoucí technického úseku o podrobnější informaci na toto téma.

Během příštího roku (2020) budeme rozšiřovat kapacitu služby chráněného bydlení o dvanáct klientů. Bude se jednat o pronajaté prostory v Boskovicích, dvougenerační rodinný domek pro osm klientů. Objekt nebude bezbariérový a bude určen pro mobilní a pohybově neomezenou klientelu. Další Chráněné bydlení otevřeme v novostavbě rodinného domu v nedalekém Benešově pro čtyři klienty. Tento objekt je částečně bezbariérový, ale není vhodný pro klienty využívající kompenzační pomůcku (chodítka, vozík). Tady Vám další informace poskytnou vedoucí služby paní Marcela Davidová, nebo sociální pracovníci.

Na tomto místě bych chtěla velmi poděkovat našemu zřizovateli Jihomoravskému kraji a jmenovitě potom panu

Mgr. Šlapalovi, který nám velmi pomohl zejména v nalezení dostatečných finančních prostředků na nákup nemovitostí, ale i komplexnímu vybavení tří domácností. Dále vedoucímu odboru a všem referentům, kteří se na řešení náhrady za nevydařený záměr ve Svitávce podíleli. V posledních několika měsících došlo k zásadním personálním změnám, a to na pozicích sociálních pracovníků. Na pozicích sociálních pracovníků jsou od 1.7.2019 paní Miroslava Vagnerová a od 1.10.2019 paní Lucie Doležalová. Kontakty na ně jsou uvedeny na našich webových stránkách [www.paprsek.eu](http://www.paprsek.eu). Nově mají kancelář umístěnou v 2.NP, hned proti schodům v ubytovací části zařízení.

Další změna, na kterou bych vás chtěla upozornit, bude realizovaná od 1.1.2020, a to, že sociální pracovníci, ani vedoucí pracovníci z jednotlivých úseků a ředitel zařízení nebudou k dispozici během tzv. „návštěvních nedělí“. Během víkendů nebude od ledna možné nechat si pokladnou proplácet případné daňové doklady. Zmíněné pracovní pozice jsou všem plně k dispozici v pracovní dny (po-pá) od 08:00 do 13:00 hodin, nebo po předcházející domluvě i v jiném dohodnutém čase, případně využijte pro komunikaci e-mail, nebo telefon. Dopravu z nádraží k zařízení a opačně pro rodinné příslušníky budeme zajišťovat v tomto termínu i nadále. Personál na odděleních a zdravotním dispečinku vám rád poskytne informace k aktuálnímu stavu vašich blízkých.

Nečeká nás toho málo a věřím, že veškeré změny budete přijímat s pochopením. Zajišťovat 24.hodinový provoz takto rozsáhlého zařízení vyžaduje spoustu času, práce a energie. Naše personální zdroje jsou omezené a je nutné využívat je maximálně efektivně.

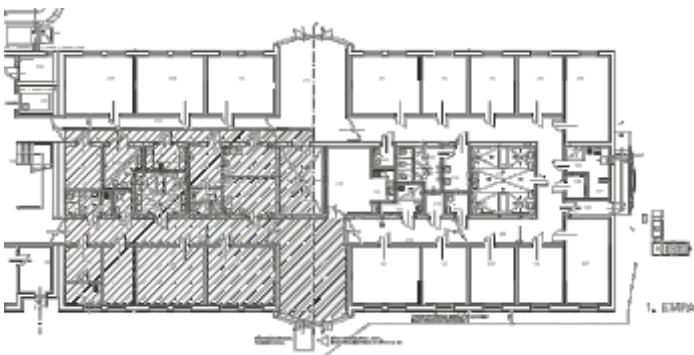
*Marie Wetterová*  
ředitelka organizace



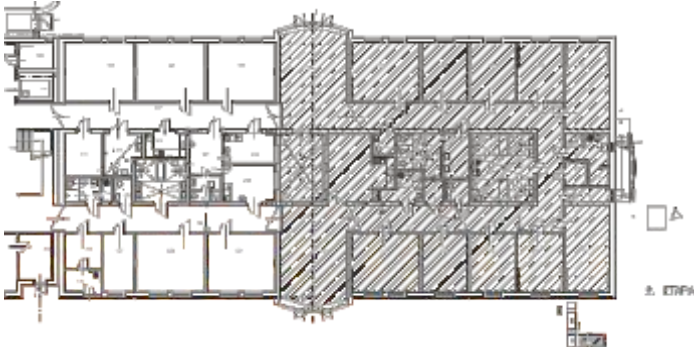
## TECHNICKÁ STRÁNKA REKONSTRUKCE

V měsíci listopadu 2019 začne probíhat plánovaná rekonstrukce v ubytovací části našeho zařízení. Tato akce bohužel přinese některá omezení pro zaměstnance, klienty i návštěvníky zařízení. Předmětem rekonstrukce je stavební úprava koupelen, toalet, kuchyní a prostorů pro zázemí našich zaměstnanců. Proběhne i úprava některých pokojů klientů.

Dojde ke kompletní výměně kanalizace, rozvodu teplé užitkové vody, elektroinstalace a částečně i vzduchotechniky. Rekonstrukce je rozdělena na dvě etapy. První etapa bude probíhat od listopadu 2019 a bude trvat 6 měsíců. Bude se týkat jedné třetiny ubytovací části na každém oddělení.



Druhá etapa, která bude na první bezprostředně navazovat bude probíhat do konce roku 2020 a bude se týkat zbývajících prostor v ubytovací části našeho zařízení. I přes náročnost stavby bude zabezpečen přístup návštěv klientů, návštěvní neděle a různé akce, které se týkají klientů. Jako návštěvní místnosti budou připraveny společenské místnosti na jednotlivých odděleních, pokoje klientů a jídelna v přízemí.



Přístupová cesta pro stavbu bude přes zadní bránu zahrady. Tudy se bude navážet materiál. Přístupová cesta bude zajištěna zábranami. Stavebníci budou do objektu vstupovat přes klubovnu ze strany příjezdové silnice. Tento prostor bude v rámci rekonstrukce pro klienty, personál i návštěvníky zcela uzavřen. Všechny ochranné prvky na objektu budou po celou dobu rekonstrukce plně funkční. Prostory, kde budou prováděny stavební práce, budou pevně odděleny od stávajících prostor sádkartonovou stěnou a staveniště bude řádně označeno a za-

jištěno. V průběhu návštěv dbejte všech bezpečnostních pokynů a pohybujte se jen ve vyhrazených prostorách. Plánovaná rekonstrukce je již nutná z pohledu opotřebenosti a stáří stávajících prostor a vybavení. Uděláme maximum pro její zdárný průběh a minimalizaci nutných provozních a technických omezení, které s tím souvisí.

Miroslav Látal  
vedoucí technického úseku

## REKONSTRUKCE ZAČÍNÁ

V těchto dnech se dokončují definitivní přípravy na dlouhodobě plánovanou přestavbu, která Paprsek čeká.

Postupně by mělo dojít k rekonstrukci všech tří pater, čili jednotlivých oddělení DOZP. Konkrétně se budou přestavovat a modernizovat místnosti sociálních zařízení, vzniknou nové, samostatné koupelny, které by měly odpovídat potřebám a pohodlí našich klientů. Tento dlouhodobě plánovaný záměr jde ruku v ruce s projektem humanizace a částečné transformace, jež byl v našem zařízení již spuštěn. S ohledem na výše uvedené by mělo v průběhu tohoto měsíce začít stěhování a slučování klientů na pokoje, kterých se plánovaná přestavba na jednotlivých patrech nedotkne. Pro opatrovníky a zvláště pak rodinné příslušníky našich klientů, kteří do Paprsku přicházejí na návštěvy, je třeba zmínit, že v průběhu rekonstrukce nebude k dispozici jako dosud místnost pro návštěvy (tělocvična). Proto si dovoluujeme i touto cestou požádat o trpělivost a pochopení. Návštěvy mohou probíhat na pokojích klientů, v klubovnách, na jednotlivých odděleních či je možné využít prostory jídelny našeho zařízení. Co se týká personálního obsazení, v tomto ohledu nedochází k žádným změnám. Zaměstnance přímé obslužné péče najdete na jednotlivých odděleních ve stejném složení jako dosud.

**Jakékoli informace, jež Vás zajímají, Vám velmi rádi sdělíme osobně, a to přímo v našem zařízení.**

Lucie Seidlová  
vedoucí DOZP

## REKONSTRUKCE A ZMĚNY VE SMLOUVÁCH O POSKYTOVÁNÍ SOCIÁLNÍ SLUŽBY

**K plánované rekonstrukci ubytovací části našeho zařízení se vztahuje také změna úhrady za poskytované služby, vznik vícelůžkových pokojů. Od 1. 11. 2019 vzejde v platnost Dodatek k Organizační směrnici Úhrady za poskytované služby.**

Během měsíce října sociální pracovníce zkontaktují každého zástupce nebo opatrovníka klienta, kterého se stěhování a změna pokojů bude týkat. Každý zástupce a opatrovník obdrží vypracovaný dodatek ke smlouvě k podpisu, kde bude změněna částka, která se odvíjí

a vypočítává od počtu lůžek na pokoji. Například v případě, že klient obýval dvoulůžkový větší pokoj a nyní bude na třílůžkovém sníží se částka o 12,- Kč na den ze stávajících 166,-Kč na 154,-Kč. Při přestěhování z dvoulůžkového menšího na čtyřlůžkový pokoj sníží se úhrada o 9,-Kč. K největší změně v ceně dojde u přestěhování z většího dvoulůžkového na vícelůžkový, kdy je rozdíl 22,- Kč ze stávajících 166,- na 144,-Kč. Každý opatrovník může při jakémkoli dotazu, neporozumění kontaktovat sociální pracovníky zařízení. Vždy bylo přihlédnuto aby se daná změna co nejméně odrazila na změně jak zdravotního, tak psychického stavu daných klientů.

**Bc. Miroslava Vagnerová**  
sociální pracovník

## CO JE U NÁS NOVÉHO?

### DŮLEŽITÁ INFORMACE PRO OPATROVNÍKY A RODINNÉ PŘÍSLUŠNÍKY

**V rámci právě probíhající částečné transformace a projektu humanizace DOZP Paprsek tímto oznamujeme, že dochází ke změnám v pozicích tzv. klíčových pracovníků.**

U klientů, u kterých se plánuje přechod do chráněného bydlení, dojde v průběhu měsíce října ke změně klíčového pracovníka dotyčného klienta z důvodu intenzivní a již individuálně zaměřené přípravy na jeho přechod do chráněného bydlení. O změnách v pozicích klíčových pracovníků se můžete informovat na jednotlivých odděleních.

**Lucie Seidlová**  
vedoucí DOZP

### PERSONÁLNÍ NOVINKY

**S platností od 1. září 2019 byli pověřeni vybraní aktivizační pracovníci DOZP, navíc ke svým stávajícím povinnostem, koordinováním jednotlivých oddělení v našem zařízení.**

V čem konkrétně spočívá jejich práce? Organizují a dohlíží nad chodem svěřeného úseku:

- 1. oddělení** pí. Marcela Buryšková
- 2. oddělení** pí. Svitlana Fikrová
- 3. oddělení** pí. Zdeňka Budínová.

Společně s vedoucí DOZP koordinují jednotlivé činnosti související s individuálním plánováním a péčí o klienty v DOZP Paprsek. Mají osmihodinovou pracovní dobu a v našem zařízení jsou Vám k dispozici od pondělí do pátku. V případě jakýchkoli dotazů ze stran opatrovníků a rodinných příslušníků jsou k dispozici, aby poskytli potřebné informace týkající se našich klientů. I nadále aktivizační pracovníci zajišťují různorodé volnočasové aktivity pro naše klienty a v neposlední řadě zprostředko-

vávají kontakt s životem běžné společnosti v rámci širšího kulturního a společenského vyžití na nejrůznějších akcích v regionu, kam je přímo doprovázejí.

**Aktivizační místnosti a práce klientů v nich (dílny, keramika, tkalcovna... atd.) zůstávají zachovány a jsou plně využívány.**

**Lucie Seidlová**  
vedoucí DOZP

## CHRÁNĚNÉ BYDLENÍ

### KDO SE BUDE STĚHOVAT DO NOVÉHO CHRÁNĚNÉHO BYDLENÍ

**Na výběru klientů, kteří se přestěhují do nových objektů a budou využívat sociální služby Chráněného bydlení spolupracoval tým pracovníků zastoupený členy jednotlivých úseků. Zaměstnanci v přímé péči, klíčoví pracovníci vybraných klientů, sociální pracovníce, pochopitelně zdravotní úsek a vedoucí jednotlivých oddělení.**

O vyjádření byli požádáni ošetřující lékaři - praktičtí i specialisté. Velmi důležité slovo při konečném výběru klienta do nové služby měl i opatrovník. Při rozhodování bylo nutné zohlednit věk jednotlivých klientů, rozsah poskytované péče a potřeby klientů, vztahy mezi budoucími spolubydlíci a přání jednotlivých klientů. S klienty, pro které by byla sociální služba Chráněného bydlení přínosná a vhodná, probíhá nácvik v oblasti provádění drobného úklidu, přípravy a vaření jednoduchých jídel, nákupy, hospodaření s financemi a úkony nezbytné kolem vlastní osoby.

Na přání klienta je možné v případě zájmu změnit jeho stávající trvalý pobyt (DOZP Paprsek Velké Opatovice) na místo lokality chráněného bydlení, stejně tak je možno ponechat stávající. Nicméně adresa trvalého bydliště nebrání ve výběru a přechodu klientů do CHB.

Na Chráněném bydlení bude v předem určené pracovní dny, přítomen vedoucí služby a sociální pracovník.

V případě jakýchkoli dotazů se můžete obracet na:  
**vedoucí chráněného bydlení:**  
paní Bc. Marcelu Davidovou, DiS.  
**nebo sociální pracovníky.**

*Veškeré kontakty naleznete  
na internetových stránkách organizace:*  
**www.paprsek.eu**





## NOVÉ CHRÁNĚNÉ BYDLENÍ V BOSKOVICÍCH A BENEŠOVĚ

V Boskovicích bude nové chráněné bydlení zřízeno v prvním pololetí roku 2020.

V pronajatém rodinném domě, který je v běžné bytové zástavbě najde nový domov 8 klientů, kterým nabídne podmínky pro plnohodnotný život. V domácnostech bude ze začátku nepřetržitá služba, celkem zde bude pracovat 6 pracovníků. Dům disponuje dvěma patry a na každém z nich bude vytvořena domácnost. V domácnosti budou klienti využívat dva jednolůžkové a tři dvoulůžkové pokoje. Majitel domu provedl na naše přání menší stavební úpravy. Klienti budou využívat dvůr za domem, udržovat zahradu a společně se podílet na úpravě zeleně kolem domu.



V Benešově se otevře nové chráněné bydlení od února, nebo března 2020.

Nový domov zde najdou čtyři klienti v rodinném domě se zahradou a bazénem v běžné zástavbě. K dispozici budou mít dva jednolůžkové pokoje a jeden dvoulůžkový pokoj. Společně budou užívat kuchyň a obývací pokoj. Klienti se podílí na údržbě zahrady kolem domu. Vypomáhají s úpravou zahrady nebo jednoduché práce, kterých jsou klienti schopni. I tady počítáme v prvním období s nepřetržitou službou a bude zde pracovat 6 lidí.



O svých plánech informovala paní ředitelka vedení z Boskovic, Benešova, ale i sousedy v blízkém okolí. Každý z nich obdržel dopis s pozváním do Velkých Opatovic, kam si pro informace přišlo 20 občanů. Paní ředitelka se rovněž účastnila jednání rady města Boskovic, Benešova a seznámila přítomné se záměrem výstavby chráněného bydlení. V Benešově měli občané možnost účasti na veřejné debatě o chráněném bydlení i se zástupci kraje.

Jakmile se klienti v novém domově zabydlí, mohou být přeregistrováni do nejbližšího zdravotnického zařízení. Klient, pokud je schopen návštěvy lékaře samostatně, např. dojet si na odběr krve, jde samostatně. Personál, který doprovází klienty k lékaři, napomáhá při komunikaci se zdravotnickým personálem, při objednání termínu apod.

Na návštěvu do nových domovů mohou přijet opatrovníci, rodinní příslušníci, kamarádi a přátelé kdykoli během dne.

V Boskovicích mohou klienti využívat městskou hromadnou dopravu, autobusy, vlaky. Na Benešově budou využívat spoje Integrovaného dopravního systému Jiho-moravského kraje.

Klienti mají možnost pracovat na smlouvu, někteří z nich už pracují. Odjíždí denně krom středy do brněnského sociálního podniku Simeva s. r. o., který zaměstnává naše klienty v rámci projektu „Máme pro vás práci“. Nebo mohou pracovat na provozovně Simevy, která bude otevřena v Boskovicích. Doprava do Brna je zajišťována jejich zaměstnavatelem, který pro klienty dojíždí.

**Za službu chráněného bydlení je odpovědná vedoucí služby:**

Bc. Marcela Davidová, DiS.

**Sociálním pracovníkem pro službu je:**

Mgr. Lucie Doležalová.







## DŮLEŽITÉ KONTAKTY

### ADMINISTRATIVNÍ A EKONOMICKÝ ÚSEK

Ředitel	Bc. Marie Wetterová	reditel@paprsek.eu	601 130 283
Ekonom	Jana Dokoupilová	ekonom@paprsek.eu	702 218 575
Provozní účetní	Ivana Berková	ucetni@paprsek.eu	733 171 471
Mzdová účetní	Renata Chatrná	mzdova@paprsek.eu	737 661 684
Referent GDPR	Šárka Zemánková	administrativa@paprsek.eu	702 218 600

### PROVOZNÍ ÚSEK

Vedoucí technik. úseku	Miroslav Látal	udrzba@paprsek.eu	702 218 578
ÚDRŽBA POHOTOVOST			732 848 760
Vedoucí kuchyně	Lydie Jurková	stravovani@paprsek.eu	601 363 235

### SOCIÁLNÍ ÚSEK

Sociální pracovník	Bc. Miroslava Vagnerová, Dis.	socialni.dozp@paprsek.eu	702 218 405
Sociální pracovník	Mgr. Lucie Doležalová	socialni.chb@paprsek.eu	602 246 954

### ZDRAVOTNÍ ÚSEK

Vrchní sestra	Iveta Lexmanová	vrchnisestra@paprsek.eu	725 433 848
Zdravotní dispečink			731 205 409

### DOMOV PRO ZDRAVOTNĚ POSTIŽENÉ UBYTOVACÍ ČÁST

#### I. ODDĚLENÍ

Koordinátor	Marcela Buryšková	pracovna4@paprsek.eu	702 202 542
Denní místnost přímé péče			601 363 236

#### II. ODDĚLENÍ

Koordinátor	Svitlana Fikrová	pracovna2@paprsek.eu	601 130 327
Denní místnost přímé péče			732 940 477

#### III. ODDĚLENÍ

Koordinátor	Zdeňka Budínová		702 203 070
Denní místnost přímé péče			601 363 237

Depozit.pokl.,aktivizace	Marta Domanská	aktivizace@paprsek.eu pokladna@paprsek.eu	702 218 580
Vedoucí DOZP	Lucie Seidlová	vedouci.dozp@paprsek.eu	702 218 411
Tréninkový byt			601 130 328

### CHRÁNĚNÉ BYDLENÍ - VELKÉ OPATOVICE

Vedoucí	Bc. Marcela Davidová, Dis.	vedouci.chb@paprsek.eu	702 218 479
Personál			725 428 112
Byt č.1 klienti			725 428 024
Byt č.2 klienti			725 433 818